



**КОМИТЕТ ИМУЩЕСТВЕННЫХ ОТНОШЕНИЙ
АДМИНИСТРАЦИИ ПЕРМСКОГО МУНИЦИПАЛЬНОГО РАЙОНА**

РАСПОРЯЖЕНИЕ

24.01.2020

№ 40

**Об установлении публичного
сервитута на части земельных
участков**

В соответствии со ст. 23, гл. V.7 Земельного кодекса Российской Федерации, Федеральным законом от 25.10.2001 № 137-ФЗ «О введении в действие Земельного кодекса Российской Федерации», пп. 3.7.5 п. 3.7 разд. 3 Положения о комитете имущественных отношений администрации Пермского муниципального района, утвержденного решением Земского Собрания Пермского муниципального района Пермского края от 22.12.2016 № 178 (в ред. от 28.02.2019 № 370), на основании ходатайства открытого акционерного общества «Межрегиональная распределительная сетевая компания Урала» (ИНН 6671163413, ОГРН 1056604000970) (далее - ОАО «МРСК Урала») от 28.11.2019 № 8805:

1. Установить публичный сервитут площадью 98 кв.м на часть земельного участка с кадастровым номером 59:32:3410001:3753, расположенный по адресу: Пермский край, Пермский район, Кондратовское с/п, д. Кондратово;

Цель: эксплуатация существующего линейного объекта «Строительство ПС 110/10/6 кВ Заостровка, КВЛ 110/10/6 кВ «Пусковой комплекс № 5».

Срок: 49 лет.

2. Утвердить границы публичного сервитута земельных участков, указанных в п. 1 настоящего распоряжения, согласно прилагаемой схеме расположения границ публичного сервитута.

3. Срок, в течение которого использование указанных в п. 1 настоящего распоряжения земельных участков в соответствии с их разрешенным использованием будет невозможно или существенно затруднено в связи с осуществлением сервитута – не установлен.

4. Порядок установления зон с особыми условиями использования территорий и содержание ограничений прав на земельные участки в границах таких зон установлен Постановлением Правительства РФ от 24.02.2009 № 160 «О порядке установления охранных зон объектов электросетевого хозяйства и особых условий использования земельных участков, расположенных в границах таких зон».

5. Плата за публичный сервитут не устанавливается в соответствии с ч. 4 ст. 3.6 Федерального закона от 25.10.2001 года № 137-ФЗ «О введении в действие Земельного кодекса Российской Федерации».

6. Комитету имущественных отношений администрации Пермского муниципального района в течение 5 рабочих дней со дня подписания настоящего распоряжения:

6.1. Направить настоящее распоряжение правообладателям земельных участков, указанных в п. 1 распоряжения;

6.2. Направить настоящее распоряжение в Управление Федеральной службы государственной регистрации, кадастра и картографии по Пермскому краю;

6.3. Направить настоящее распоряжение в ОАО «МРСК Урала», а также сведения о лицах, являющихся правообладателями земельных участков, сведения о лицах, подавших заявления об учете их прав (обременений прав) на земельные участки, способах связи с ними, копии документов, подтверждающих права указанных лиц на земельные участки;

6.4. Направить в администрацию Кондратовского сельского поселения настоящее распоряжение для опубликования в порядке, установленном для официального опубликования (обнародования) муниципальных правовых актов уставом поселения.

7. Разместить настоящее распоряжение на сайте Пермского муниципального района www.permraion.ru.

8. Настоящее распоряжение вступает в силу со дня его подписания.

9. Контроль исполнения распоряжения оставляю за собой.

Председатель комитета

Г.В. Мюресов

Приложение
к распоряжению
комитета имущественных
отношений администрации
Пермского муниципального района
от 24.01.2020 № 40

Схема расположения границ публичного сервитута

Объект:

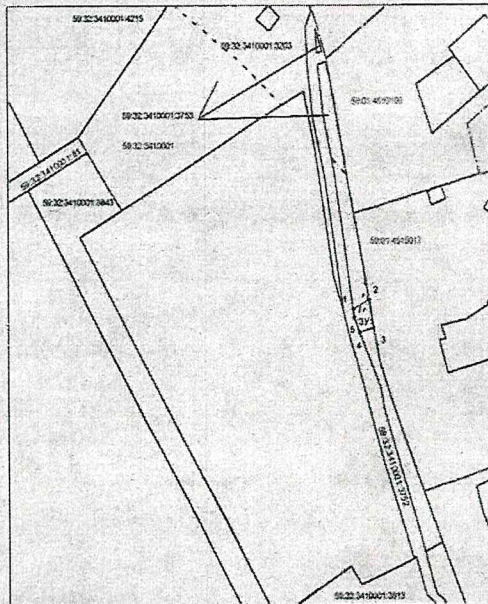
сооружение, назначение: иное сооружение (строительство ПС 110/10/6 кВ Звостровка, КВЛ 110/10/6 кВ «Пусковой комплекс №5»)

Местоположение: Пермский край, Пермский район, Кондратовское с/пос., д. Кондратово.

Площадь земель или части земельного участка, кв. м: 98 кв.м.

Категория земель: земли населенных пунктов

Вид разрешенного использования: многоэтажная жилищная застройка (высотная застройка)



| КАТАЛОГ КООРДИНАТ | | |
|-------------------|-----------|------------|
| № точек | X | Y |
| 1 | 516274,91 | 2224415,96 |
| 2 | 516279,11 | 2224423,92 |
| 3 | 516266,49 | 2224426,29 |
| 4 | 516264,38 | 2224419,24 |
| 5 | 516271,21 | 2224416,48 |
| 1 | 516274,91 | 2224415,96 |

Описание границ смежных землепользователей:

от 1 точки до 2 точки – земельный участок 59:32:3410001:3753
от 2 точки до 3 точки – муниципальные земли
от 3 точки до 4 точки – земельный участок 59:32:3410001:3753
от 4 точки до 1 точки – земельный участок 59:32:3410001:3752

Масштаб 1:2000

Условные обозначения:

- граница кадастрового квартала
- граница участка по сведениям ГКИ, сведения о которой позволяют определить ее положение на местности
- граница контура устанавливаемого публичного сервитута
- 59:32:3410001:3753 кадастровый номер земельного участка
- 59:32:3410001 номер кадастрового квартала
- 1 надпись поворотной точки границы контура публичного сервитута

